

Mariages



Nombre de mariages enregistrés Âge moyen au mariage
Hommes Femmes

	1987	2002	1987	2002	1987	2002
Feytiat	29	29	28.1	31.4	26.0	29.8
Agglomération	615	652	29.5	33.7	27.1	31.5
Limousin	2 901	2 778	28.9	34.4	26.6	31.8
France métropolitaine	265 085	279 079	29.5	33.9	27.0	31.3

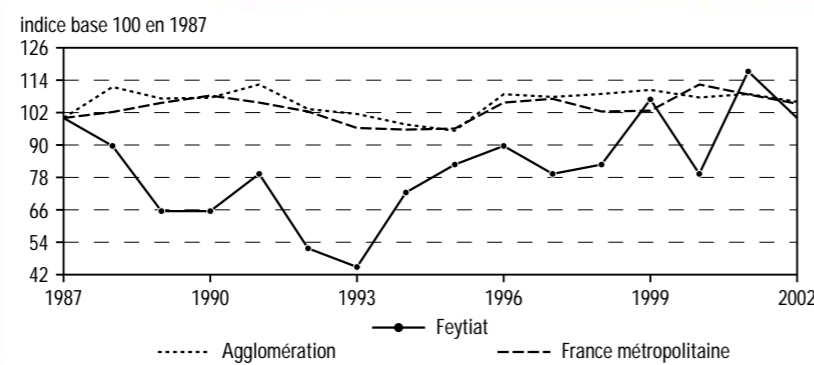
Détail : les "mariages enregistrés" sont compris dans au lieu de leur célébration civile.

Source : Insee, état civil

Évolution du nombre des mariages

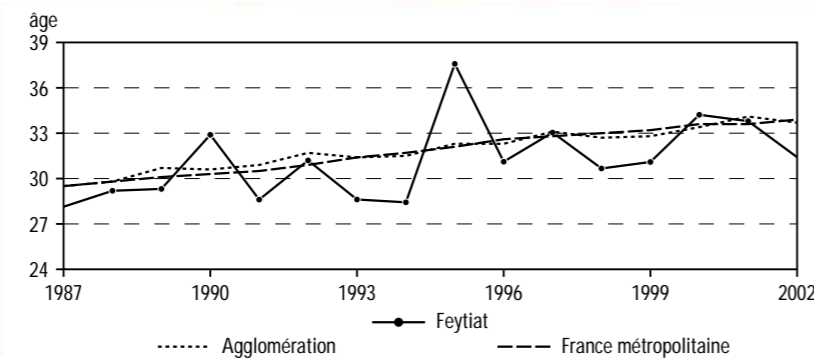
En 2002, la commune a enregistré 29 mariages. La comparaison des périodes 2000-2002 et 1987-1989, fait apparaître une hausse de 16.2% de la nuptialité. Pour l'agglomération, la tendance est à la hausse.

L'âge moyen des épouses de la commune est proche de 30 ans, celui des époux de 31 ans.



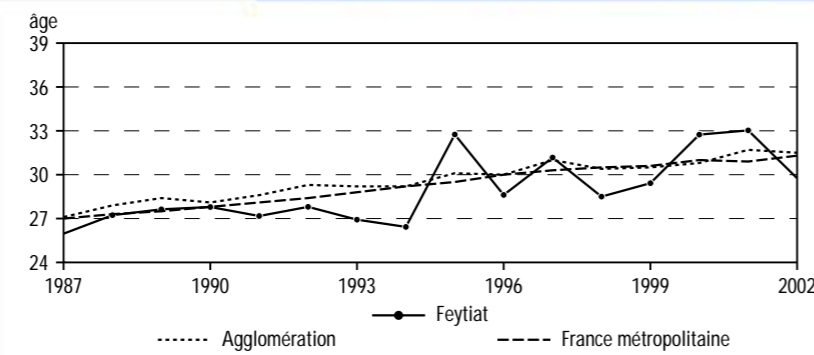
Source : Insee, état civil

Âge moyen des hommes au mariage



Source : Insee, état civil

Âge moyen des femmes au mariage



Source : Insee, état civil

Source : Insee, état civil à partir des informations reçues par l'Insee à la date du 7 décembre 2003

La circulation des données d'état civil

Les mairies et l'Insee assurent en commun la tenue de l'état civil. Les naissances, mariages et décès sont déclarés et enregistrés au quotidien par les services compétents des mairies. Ils sont transmis régulièrement à l'Insee qui met à jour le répertoire des personnes et constitue les fichiers statistiques, à partir desquels sont élaborés ces documents.

Les mairies sont le premier maillon de la chaîne qui relie les acteurs de l'état civil et sont également des interlocuteurs privilégiés de l'Insee : deux raisons pour être naturellement destinataires de cette restitution.

Situation en 2002

FEYTIAT



Population sans doubles comptes au 8 mars 1999
5 299

Quelques chiffres clés

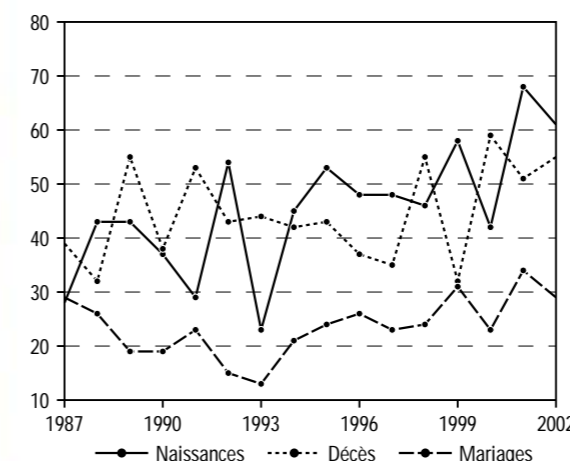
Naissances (enfants dont la mère habite la commune)
61

Décès (personnes habitant la commune)
55

Mariages (célébrés dans la commune)
29

Chiffres de l'année 2002

Évolution du nombre des naissances, des décès et des mariages



Source : Insee, état civil

Avec environ 760 000 bébés en métropole en 2002, le nombre de naissances recule de 1% par rapport à 2001. Il se maintient malgré tout à un niveau nettement supérieur à celui qui prévalait avant la forte hausse de 2000. C'est la baisse du nombre de femmes en âge de procréer qui explique principalement le recul des naissances en 2002. En effet, les femmes issues du « baby-boom » de l'après-guerre sont remplacées progressivement par les générations moins nombreuses de la fin des années soixante-dix et du début des années quatre-vingt. En revanche, les femmes en âge de procréer ont en moyenne autant d'enfants que les années précédentes (190 enfants pour 100 femmes). La fécondité des françaises, avec celle des irlandaises, se situe nettement au-dessus de la moyenne européenne (147 enfants pour 100 femmes). Le nombre de décès est en augmentation par rapport à 2001 et s'établit à 532 130. Cette hausse s'explique essentiellement par l'épidémie de grippe de janvier et février, qui a été plus sévère que l'année précédente. Cependant, l'espérance de vie à la naissance reste stable pour les femmes (82,8 ans) et progresse pour les hommes (75,6 ans). La mortalité infantile n'a quant à elle jamais été aussi faible, avec un taux de 4,3 décès d'enfants de moins d'un an pour 1 000 naissances vivantes.

Après l'engouement très prononcé pour le mariage en l'an 2000, le nombre d'unions a retrouvé en 2002 le niveau des années 1996-1998. Près de 279 100 mariages ont été célébrés en métropole en 2002 contre 288 300 en 2001.

Naissances



Nombre de naissances domiciliées Pourcentage des naissances hors mariage Âge moyen de la mère

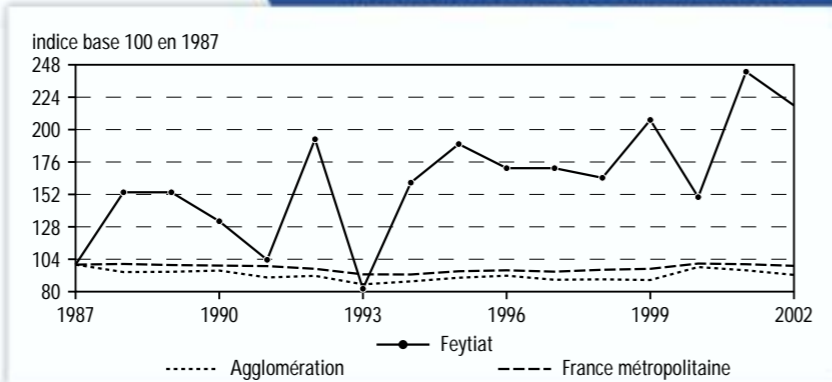
	1987	2002	1987	2002	1987	2002
Feytiat	28	61	17.9	44.3	27.2	30.5
Agglomération	1 948	1 800	25.7	47.5	28.0	29.3
Limousin	7 104	6 831	23.8	49.1	27.7	29.6
France métropolitaine	766 801	760 019	24.1	44.3	27.8	29.7

Définition: les "naissances domiciliées" sont comptabilisées au lieu de domicile de la mère.

Source: Insee, état civil

Évolution du nombre des naissances

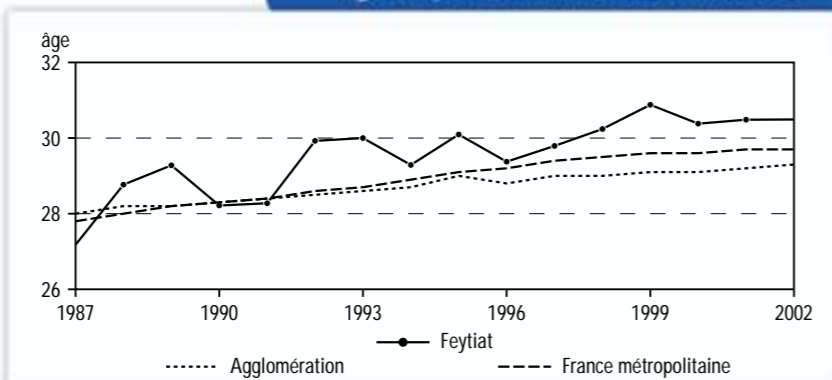
En 2002, les femmes habitant la commune ont donné naissance à 61 bébés (33 garçons et 28 filles), soit 1.7% des naissances du département. La comparaison des périodes 2000-2002 et 1987-1989, fait apparaître une hausse de 50% de la natalité. Pour l'agglomération, la tendance est à la baisse.



Source: Insee, état civil

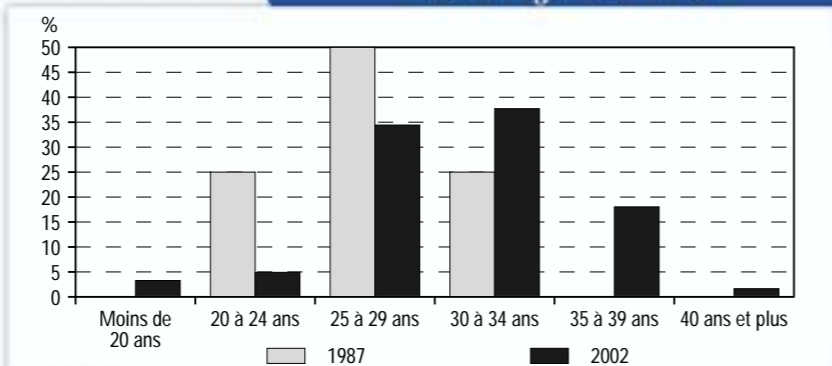
La part des naissances hors mariage en 2002 est de 44.3% dans la commune, 47.5% pour le département et de 44.3% pour la France métropolitaine. Lors de leur accouchement, les mamans résidant dans la commune avaient un âge moyen proche de 30 ans.

Âge moyen de la mère à la naissance



Source: Insee, état civil

Répartition des naissances de la commune selon l'âge de la mère



Source: Insee, état civil

Source: Insee, état civil à partir des informations reçues par l'Insee à la date du 7 décembre 2003

Décès



Nombre de décès domiciliés Âge moyen du défunt Hommes Femmes

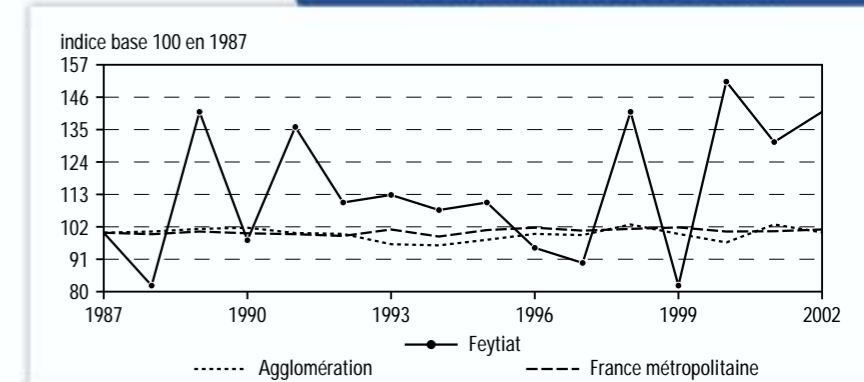
	1987	2002	1987	2002	1987	2002
Feytiat	39	55	74.5	73.3	75.0	85.4
Agglomération	1 599	1 600	70.4	73.4	79.1	81.9
Limousin	9 785	9 316	72.6	74.8	79.9	82.5
France métropolitaine	526 568	532 130	68.6	71.5	77.5	80.4

Définition: les "décès domiciliés" sont comptabilisés au lieu de domicile de la personne décédée.

Source: Insee, état civil

Évolution du nombre de décès

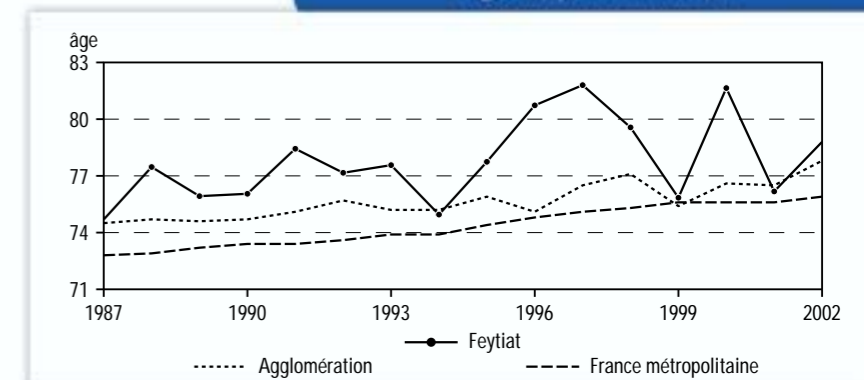
En 2002, 55 habitants de la commune sont décédés (30 hommes et 25 femmes). La comparaison des périodes 2000-2002 et 1987-1989, fait apparaître une hausse de 31% de la mortalité. Pour l'agglomération, la tendance est à la baisse. Entre ces deux périodes, l'âge moyen des défunts de la commune est passé de 75.1 à 79.1 ans.



Source: Insee, état civil

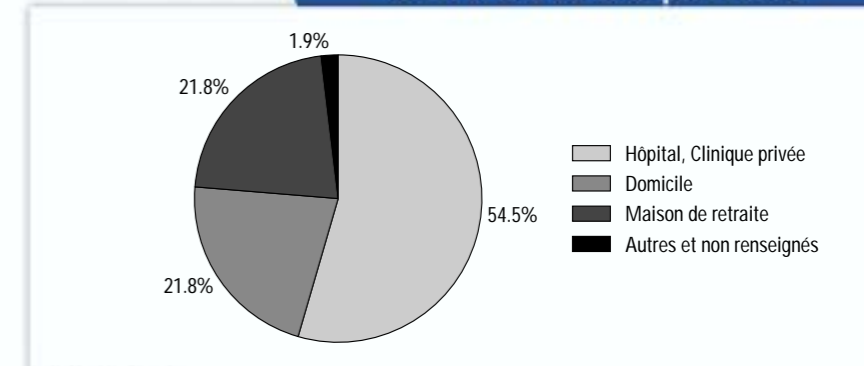
Les personnes de plus de 75 ans représentent 63.6% des décès de la commune. 54.5% des décès de personnes résidant dans la commune sont survenus en milieu hospitalier. La majorité des décès domiciliés sont survenus hors de la commune.

Âge moyen du défunt



Source: Insee, état civil

Répartition des décès de la commune selon le lieu où ils se produisent



Source: Insee, état civil

Source: Insee, état civil à partir des informations reçues par l'Insee à la date du 7 décembre 2003